



PELAGIA

SEKRETESS

Rapport 2024-10-24

FÅGELINVENTERINGAR UTFÖRDA VID MYRVIKEN, BERGS KOMMUN, 2024

På uppdrag av Vanadis Battery Metals AB

Författare:

Direkt:

Kvalitetsgranskat av:

Pontus Olsson

pontus.olsson@pelagia.se

Kenneth Karlsson

Matilda Andrén

matilda.andren@pelagia.se

Kartor:

Lantmäteriets Öppna data

SEKRETESS

Uppgifterna i denna rapport omfattas av 20 kap. 1 § offentlighets- och sekretesslagen (SFS 2009:400) som gäller sekretess för uppgift om en djur- eller växtart. Rapporten ska därför sekretessbeläggas



PELAGIA

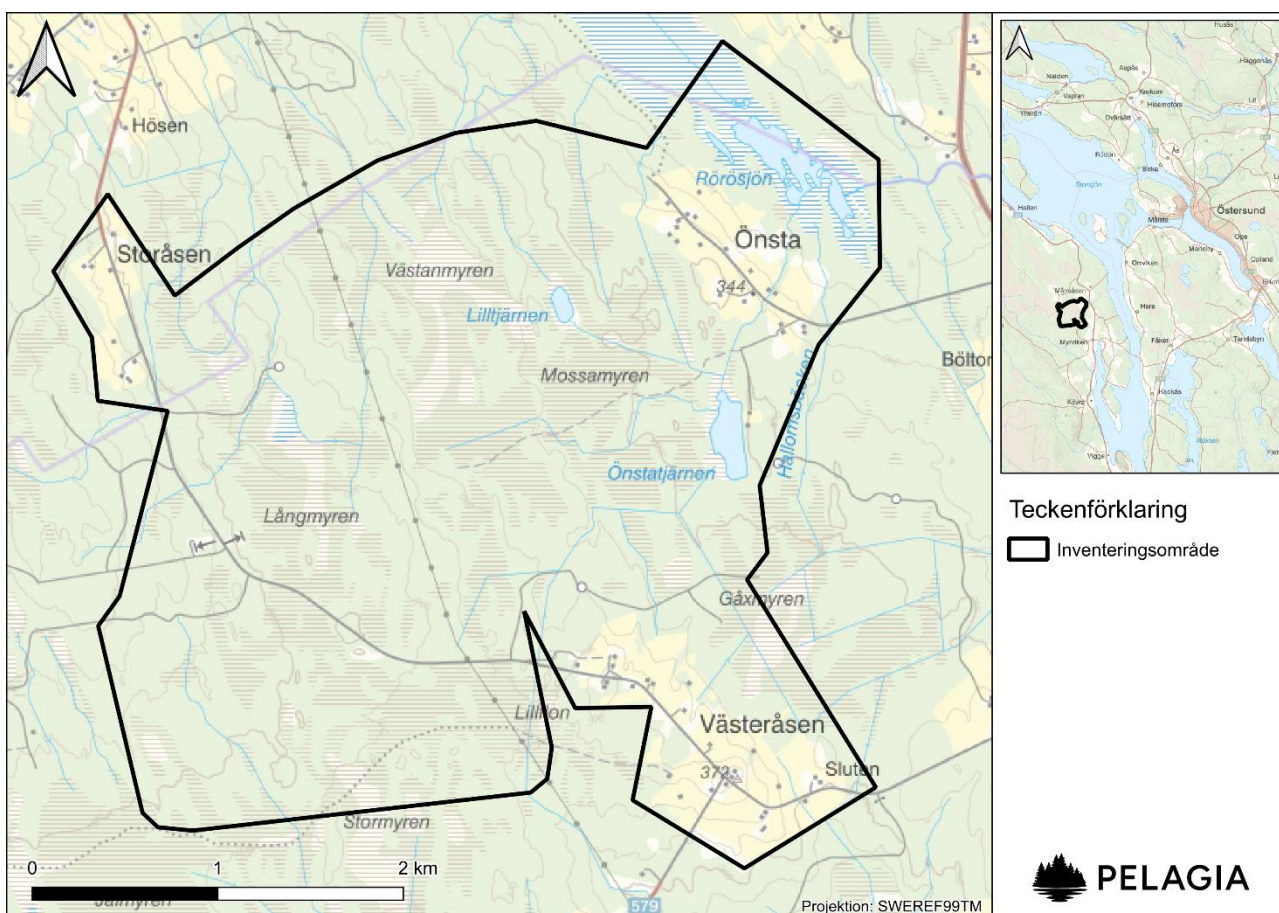
Innehållsförteckning

1. INLEDNING	1
2. METODIK OCH GENOMFÖRANDE	2
2.1 Om fågelinventering generellt	2
2.2 Häckfågelinventering	2
3. RESULTAT	5
3.1 Lagstiftat skydd och prioriterade arter	5
3.2 Allmän beskrivning av fågelfaunan.....	5
Översikt.....	5
Bland- och barrskogsområden.....	6
Jordbruksmark.....	6
Myrområden, sjöar och småvatten.....	7
3.3 Observerade arter.....	7
3.4 Redovisning av prioriterade arter	10
Andfåglar, lomfåglar, doppingfåglar och måsfåglar	11
Rovfåglar.....	12
Skogshöns.....	13
Tättingar och hackspettartade fåglar.....	14
Tranfåglar och vadarfåglar.....	16
3.5 Påträffade prioriterade arter	17
3.6 Häckningar av prioriterade arter.....	21
4. REFERENSER	23



1. Inledning

Vanadis Battery Metals AB (hädanefter VBM) arbetar med en ansökan om bearbetningskoncession för en mineralisering belägen vid Myrviken i Bergs kommun, Jämtlands län. Som en del av processen har Pelagia Nature & Environment AB (hädanefter Pelagia) fått i uppdrag att ta fram kompletterande biologiska utredningar över området. Denna rapport avser häckfågelinventeringarna (Figur 1) och utgör en samlingsrapport av inventeringarnas noterade arter vars syfte är att identifiera fågelförekomster till ansökt koncessionsområde, och att särskilt uppmärksamma fågelarter som är rödlistade eller upptagna i fågeldirektivets bilaga 1. Fynd av skyddsklassade arter inom området hänvisas till fågelförstudien. Informationen har hämtats från inventeringar och inrapporterade uppgifter från Artportalen (<https://artportalen.se>).



Figur 1. Inventeringsområdet för häckfågelinventering vid Myrviken i Bergs kommun 2024.

2. Metodik och genomförande

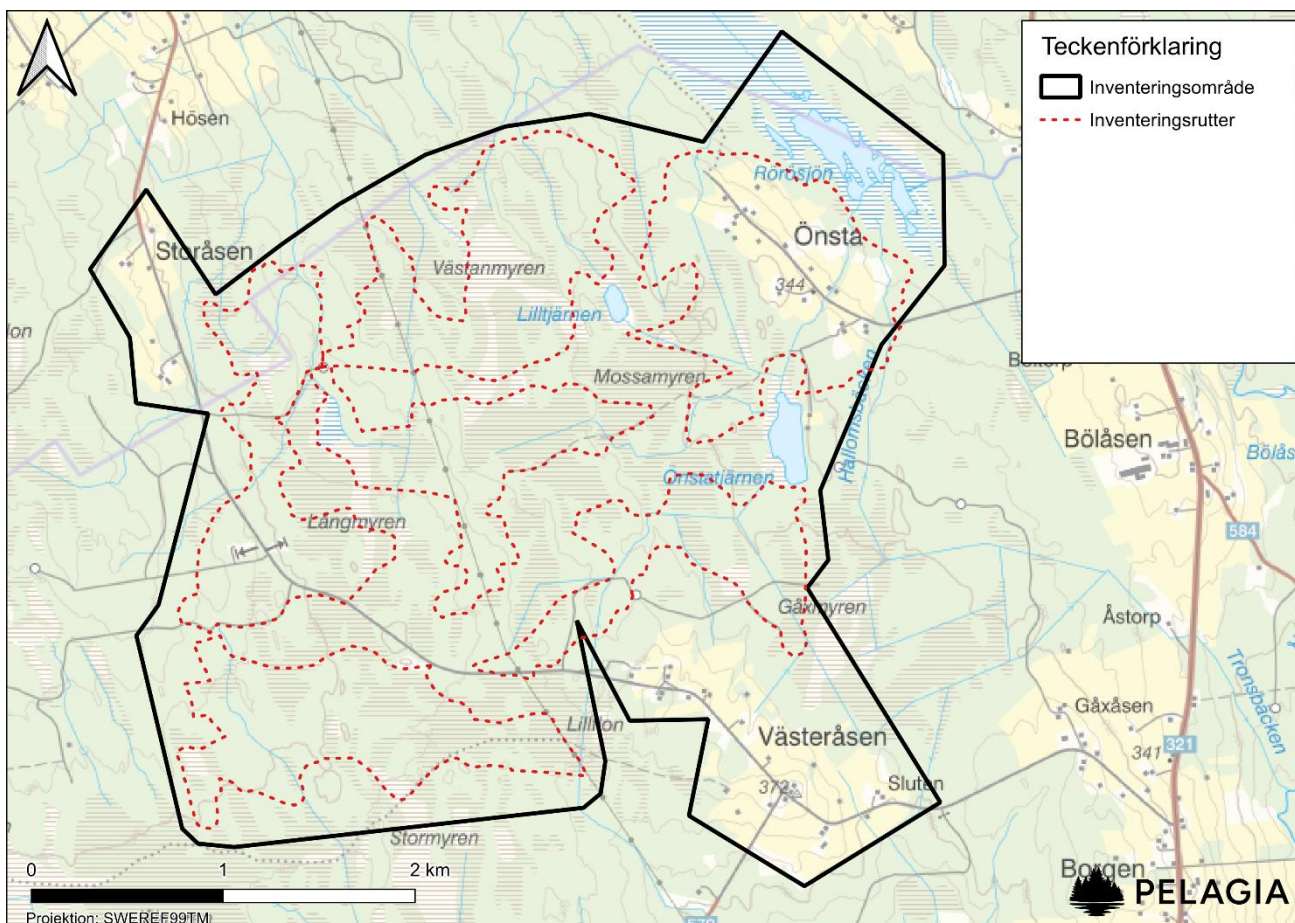
2.1 Om fågelinventering generellt

En fågelförstudie utfördes av Pelagia (2024) över projektområdet med en buffertzona på tio kilometer. Förstudien presenterar fågelobservationer från Swedish Species Observation System (SOS) och ArtDatabanken där även skyddsklassade arter presenteras.

Inventering av fåglar i denna rapport har utförts i ett inventeringsområde som omger planerat verksamhetsområde. Syftet med häckfågelinventeringen är att komplettera den efterfrågade biologiska utredningen om vilka fågelarter som kan komma att påverkas av den verksamhet som kommer omfattas av ansökan. Resultaten från undersökningarna kan sedan användas som underlag för en bedömning av den planerade verksamhetens påverkan på skyddade arter och habitat.

2.2 Häckfågelinventering

Häckfågelinventeringen genomfördes under perioden 14 maj till 5 juli av Vilhelm Thunberg, Matilda Andrén, Emmy Ransgart, Jonas Forsberg, Marie Riskilä, Linnea Sandström, Severin Suess och Camilla Pakka, samtliga verksamma vid Pelagia eller på uppdrag av Pelagia. Inventeringen utfördes längs sex rutter om totalt ca 39 kilometer (Figur 2). Varje rutt besöktes vid tre tillfällen under inventeringsperioden, förutom en rutt som besöktes två gånger (den som passerar Lilltjärnen och över Västanmyren, se Figur 2). Riktningen för vandringen längs rutterna ändrades varannan gång från medsols till motsols för att täcka så hög aktivitet som möjligt i båda ändar av rutten. Således blev varje rutt inventerad åt ett håll två gånger och åt motsatt håll en gång. Rutternas sträckning planerades så att en stor variation av biotoper täcktes vid inventeringen. En viktig förutsättning vid valet av upplägg var att den skulle ge en representativ bild av artsammansättningen inom inventeringsområdet samt vara möjlig att upprepa vid framtida inventeringar.



Figur 2. Inventeringsområde för häckfågelinventering samt dess inventeringsrutter. .

Fågelobservationer noterades med art, antal individer, häckningskriterium samt position (GPS-koordinat i SWEREF99 TM). För varje observation noterades häckningskriterium enligt Svensk Fågeltaxerings häckningskriterier. Vid utvärderingen av fältinventeringen, i syfte att kunna dra en slutsats om en observation indikerade häckning eller bara var en tillfällig observation, grupperades häckningskriterierna enligt följande:

- **Säker häckning:** Bo med ägg/ungar (sedda), bo med ägg/ungar (hörda), misslyckad häckning, äggskal, föda åt ungar, bär ekskremetsäck, besöker bebott bo, pulli/nyligen flygga ungar, nyligen använt bo, avledningsbeteende, bobygge (häckningskriterie 1–12).
- **Trolig häckning:** Ruvfläckar, varningsläten /upprört beteende, besök av bo, parningsceremonier (häckningskriterie 13–16).
- **Möjlig häckning:** Par i lämplig häckbiotop permanent revir, spel/sång, observation i häckningstid lämplig biotop (häckningskriterie 17–20).

Om kriterium 1–12 (Tabell 1) noterades en gång bedömdes det som säker häckning, om häckningskriterium 13–16 noterades en gång bedömdes det som trolig häckning samt om häckningskriterium 17–20 noterades en gång bedömdes det som möjlig häckning. Om en fågel av samma art observerades vid ungefär samma punkt vid tre tillfällen med häckningskriterium 17–20 bedömdes det som säker häckning. Om det var två observationer vid ungefär samma punkt med häckningskriterium 17–20 bedömdes det som trolig häckning.

Tabell 1. Häckningskriterier enligt Svensk fågeltaxering.

Nr	Häckningskriterium
1	Bo ägg/ungar
2	Bo hörda ungar
3	Misslyckad häckning
4	Ruvande
5	Äggskal
6	Föda åt ungar
7	Bär exkrementssäck
8	Besöker bebott bo
9	Pulli/nyligen flygga ungar
10	Nyligen använt bo
11	Avledningsbeteende
12	Bobygge
13	Ruvfläckar
14	Upprörd varnande
15	Besök av bo
16	Parning/parningsceremonier
17	Permanent revir
18	Par i lämplig häckbiotop
19	Spel/sång
20	Obs i häcktid lämplig biotop

3. Resultat

3.1 Lagstiftat skydd och prioriterade arter

Alla i Sverige vilt förekommande fåglar är fridlysta enligt 4 § i artskyddsförordningen (2007:845) vilket innebär att det är förbjudet att:

1. avsiktligt fånga eller döda vilda fåglar,
2. avsiktligt förstöra eller skada vilda fåglars bon eller ägg eller bortföra sådana fåglars bon,
3. samla in vilda fåglars ägg, även om de är tomma, och
4. avsiktligt störa vilda fåglar, särskilt under deras häcknings- och uppfödningstid, om inte störningen saknar betydelse för att
 - a. bibehålla populationen av fågelarten på en tillfredsställande nivå, särskilt utifrån ekologiska, vetenskapliga och kulturella behov, eller
 - b. återupprätta populationen till den nivån.

Av 14 § artskyddsförordningen framgår att Länsstyrelsen i det enskilda fallet får ge dispens från förbudet i 4, 5 eller 7 §§ som avser länet eller del av länet.

Därutöver är 67 fågelarter upptagna i Bilaga 1 till Fågeldirektivet (direktiv 2009/147/EG) som medför att särskilda skyddsområden behöver utses.

Vid miljöbedömningar ska det enligt Naturvårdsverkets & Skogsstyrelsens gemensamma vägledning (2022) vara särskilt fokus på prioriterade fågelarter. Prioriterade fågelarter utgörs av rödlistade arter, arter som är listade i Bilaga 1 till Fågeldirektivet, samt arter vars population har minskat med mer än 50 procent sedan 1980 (2024). Liknande avgränsningar finns i regeringens förordningsmotiv till de ändringar i 4 § artskyddsförordningen som infördes 1 oktober 2022. Den sistnämnda kategorin om populationsminskningar omfattar i många fall arter som också är rödlistade och det saknas underlag för att peka ut eventuella andra arter som faller inom denna kategori i norra Sverige. För södra Sverige finns underlag i form av sommarpunktrutter (Svensk Fågeltaxering), men det är sannolikt att de här trenderna inte speglar förhållanden i norra Sverige.

Redovisade resultat kommer att omfatta en allmän beskrivning av fågelfaunan, en artlista, samt en sammanfattad beskrivning av prioriterade arters förekomst i området. De prioriterade arternas förekomster redovisas även genom kartor med observationer och en tabell över vilken grad av säkerhet de bedöms häcka inom inventeringsområdet.

3.2 Allmän beskrivning av fågelfaunan

Översikt

Resultaten bygger på häckfågelinventeringen utförd 2024. Totalt noterades 71 arter med tillägg av obestämd korsnäbb, där 21 fågelarter är rödlistade varav 19 är bedömda som *Nära hotade* (NT), en är *Sårbar* (VU), två är *Starkt hotade* (EN). 11 arter finns upptagna i Bilaga 1 till Fågeldirektivet (varav tre är rödlistade). Sju arter har minskat med mer än 50 procent sedan 1980.

De vanligast förekommande arterna inom inventeringsområdet var i fallande ordning (siffran anger antal observationer): Gransångare (208), lövsångare (190) bofink (160), kungsfågel (139), rödhake (127), grönsiska (105), taltrast (55), trädpiplärka (47), talltita (46), koltrast (41), rödvingetrast (40), talgoxe (34) bergfink (29) och gärdsmyg (25).

Utöver inventeringarna 2024 har följande arter, presenterade i Tabell 2, observerats inom inventeringsområdet av privatpersoner (SLU Artdatabanken 2024).

Tabell 2. Arter som återfinns inom inventeringsområdet rapporterade av privatpersoner. Rödlistningskategorier: LC = livskraftig (ej rödlistad), NT = nära hotad, VU = sårbar.

Ordning	Svenskt namn	Vetenskapligt namn	Rödlista	Skyddsstatus enligt artskyddsförordningen
Hökfåglar	[REDACTED]	[REDACTED]	[REDACTED]	4§, Fågeldirektivet bilaga 1
	Ormvråk	<i>Buteo buteo</i>	LC	4§
Tättingar	[REDACTED]	[REDACTED]	[REDACTED]	4§
	Gulärta	<i>Motacilla flava</i>	LC	4§
	Hämpling	<i>Linaria cannabina</i>	LC	4§
	Härmsångare	<i>Hippolais icterina</i>	LC	4§
	Ladusvala	<i>Hirundo rustica</i>	LC	4§
	Stenskvätta	<i>Oenanthe oenanthe</i>	LC	4§
	Törnsångare	<i>Curruca communis</i>	LC	4§
	Ångsplärka	<i>Anthus pratensis</i>	LC	4§
Ugglefåglar	Hökuggla	<i>Surnia ulula</i>	LC	4§, Fågeldirektivet bilaga 1
	[REDACTED]	[REDACTED]	[REDACTED]	4§, Fågeldirektivet bilaga 1
	Pärluggla	<i>Aegolius funereus</i>	LC	4§, Fågeldirektivet bilaga 1

Bland- och barrskogsområden

Inom inventeringsområdet dominerar skog- och buskmark, varav de prioriterade arterna främst präglas av häckande kungsfågel^{LC} med 139 observationer. En annan karaktärsart för skogsbiotopen var grönsiska^{LC} med 105 observationer. Båda arterna har kategoriserats som *Livskraftiga* men har minskat med 50% eller mer sedan 1980. [REDACTED] var en mycket allmänt förekommande art i området medan [REDACTED] järnsparv^{LC} och tjäder^{LC} var allmänna artinslag. Mindre allmänt förekom orre^{LC}, [REDACTED] med 13–16 observationer per art samt [REDACTED]. I de mer löv- och buskrika biotoperna, med yngre skog och hyggen, förekom [REDACTED] i mindre omfattning. [REDACTED] gråspett^{LC}, [REDACTED] noterades med en observation per art fördelat över skogsområdena.

Jordbruksmark

[REDACTED]

Myrområden, sjöar och småvatten

En stor del av inventeringsområdet består av myrmarkerna Västanmyren, Mossamyren och Långmyren, belägna i de mer centrala delarna av inventeringsområdet, där [REDACTED] utgör den vanligaste prioriterade arten för miljön följt av grönbens^{LC}. Inom inventeringsområdets nordöstra delar återfinns tre sjöar (Rörösjön, Önstatjärnen och Lilltjärnen). Vid Rörösjön belägen öster om norra jordbruksmarken är trana^{LC} en vanligt förekommande art med observationer in mot jordbruksmarken. Arten noterades även spritt över inventeringsområdets myr- och skogsmarker. Önstatjärnen och Lilltjärnen återfinns söder respektive väster om norra jordbruksmarken vid Önsta. Vid Önstatjärnen observerades ett par av sångsvan^{LC} vars miljö utgör en lämplig häckningsbiotop för arten. Vidare har ett fåtal observationer av [REDACTED] svarthakedopping^{LC} och storlom^{LC} gjorts vid sjöarna och småvattnen. Även de enstaka förekommande arterna [REDACTED]

3.3 Observerade arter

I Tabell 3 redovisas noterade fågelarter vid fågelinventeringen 2024 inklusive den kategori arten har på rödlistan, övrig skyddsklassning och hur vanligt förekommande arten är i området. Tabellen redovisar även de prioriterade arternas häckningsstatus med antalet häckande par.

- Kolumn 4 anger arternas kategori på rödlistan. De är markerade i kategorierna LC = *Livskraftig* (ej rödlistad), NT = *Nära hotad*, VU = *Sårbar* eller EN = *Starkt hotad*.
- Kolumn 5 anger arternas fridlysning enligt 4 § i artskyddsförordningen, och om arten även är upptagen till Bilaga 1 i Fågeldirektivet eller har en population som minskat med mer än 50 procent sedan 1980.
- Kolumn 6, statuskolumnen anger hur vanlig arten varit i inventeringsområdet och enskilda väl avgränsade observationer har klassats enligt följande: Enstaka = 1–4 individer per observation, Mindre allmän = 5–19 individer per observation, Allmän = 20–50 individer per observation och Mycket allmän = fler än 50 individer per observation.
- Kolumn 7 anger antalet säkra häckningar av en fågelart: om en fågelart observerats vid ett tillfälle med bedömt häckningskriterium 1–12, eller tre tillfällen med häckningskriterium 17–20.
- Kolumn 8 anger antalet troliga häckningar: om en fågelart observerats vid ett tillfälle med bedömt häckningskriterium 13–16, eller två tillfällen med häckningskriterium 17–20.
- Kolumn 9 anger antalet möjliga häckningar: om en fågelart observerats vid ett tillfälle med bedömt häckningskriterium 17–20.

FÅGELINVENTERINGAR UTFÖRDA VID MYRVIKEN, BERGS KOMMUN 2024

Tabell 3. Observerade arter inom inventeringstområdet. Prioriterade arters häckningsstatus framgår i kolumn 7-9.

Ordning	Svenskt namn	Vetenskapligt namn	Rödlista	Skyddsstatus enligt Artskyddsförordningen	Status i området	Säker häckning	Trolig häckning	Möjlig häckning
Andfåglar	Gräsand	<i>Anas platyrhynchos</i>	LC	4§	Enstaka			
	Knipa	<i>Bucephala clangula</i>	LC	4§	Enstaka			
	Sångsvan	<i>Cygnus cygnus</i>	LC	4§, Fågeldirektivet bilaga 1	Enstaka			1
Doppingfåglar	Svarthakedopping	<i>Podiceps auritus</i>	LC	4§, Fågeldirektivet bilaga 1	Mindre allmän		1	
Duvfåglar	Ringduva	<i>Columba palumbus</i>	LC	4§	Mycket allmän			
Falkfåglar	Tornfalk	<i>Falco tinnunculus</i>	LC	4§	Enstaka			
Gökfåglar	Gök	<i>Cuculus canorus</i>	LC	4§	Enstaka			
Hackspettartade fåglar	Gråspett	<i>Picus canus</i>	LC	4§, Fågeldirektivet bilaga 1	Enstaka			1
	Större hackspett	<i>Dendrocopos major</i>	LC	4§	Allmän			
Hökfåglar								
Hönsfåglar	Orre	<i>Lyrurus tetrix</i>	LC	4§, Fågeldirektivet bilaga 1, -50%	Mindre allmän	1 (6)		2
	Tjäder	<i>Tetrao urogallus</i>	LC	4§, Fågeldirektivet bilaga 1	Allmän	1		6 (1)
Lomfåglar	Storlom	<i>Gavia arctica</i>	LC	4§, Fågeldirektivet bilaga 1	Mindre allmän		1	1
	Tranåfåglar	Trana	<i>Grus grus</i>	LC	4§, Fågeldirektivet bilaga 1	Mycket allmän	1	1
Tättingar	Bergfink	<i>Fringilla montifringilla</i>	LC	4§	Allmän			
	Blåmes	<i>Cyanistes caeruleus</i>	LC	4§	Enstaka			
	Bofink	<i>Fringilla coelebs</i>	LC	4§	Mycket allmän			
	Domherre	<i>Pyrrhula pyrrhula</i>	LC	4§	Mindre allmän			
	Dubbeltrast	<i>Turdus viscivorus</i>	LC	4§	Mindre allmän			

FÅGELINVENTERINGAR UTFÖRDA VID MYRVIKEN, BERGS KOMMUN 2024

Ordning	Svenskt namn	Vetenskapligt namn	Rödlista	Skyddsstatus enligt Artskyddsförordningen	Status i området	Säker häckning	Trolig häckning	Möjlig häckning
	Gransångare	<i>Phylloscopus collybita</i>	LC	4§	Mycket allmän			
	Grå flugsnappare	<i>Muscicapa striata</i>	LC	4§	Enstaka			
	Gråsiska	<i>Acanthis flammea</i>	LC	4§	Mindre allmän			
	Grönsiska	<i>Spinus spinus</i>	LC	4§, -50%	Mycket allmän	1	18	61
	Gärdsmyg	<i>Troglodytes troglodytes</i>	LC	4§	Allmän			
	Järnsparv	<i>Prunella modularis</i>	LC	4§, -50%	Allmän			5
	Kaja	<i>Corvus monedula</i>	LC	4§	Enstaka			
	Koltrast	<i>Turdus merula</i>	LC	4§	Allmän			
	Korp	<i>Corvus corax</i>	LC	4§	Enstaka			
	Kungsfågel	<i>Regulus regulus</i>	LC	4§, -50%	Mycket allmän	12	25	38
	Lavskrika	<i>Perisoreus infaustus</i>	LC	4§	Enstaka			
	Lövsångare	<i>Phylloscopus trochilus</i>	LC	4§	Mycket allmän			
	Mindre korsnäbb	<i>Loxia curvirostra</i>	LC	4§	Allmän			
	Nötskrika	<i>Garrulus glandarius</i>	LC	4§	Mindre allmän			
	Rödhake	<i>Erithacus rubecula</i>	LC	4§	Mycket allmän			
	Rödstjärt	<i>Phoenicurus phoenicurus</i>	LC	4§	Mindre allmän			
	Sidensvans	<i>Bombycilla garrulus</i>	LC	4§	Enstaka			
	Skata	<i>Pica pica</i>	LC	4§	Enstaka			
	Svarthätta	<i>Sylvia atricapilla</i>	LC	4§	Enstaka			
	Svartmes	<i>Parus ater</i>	LC	4§	Mindre allmän			
	Sädesärta	<i>Motacilla alba</i>	LC	4§	Enstaka			
	Talgoxe	<i>Parus major</i>	LC	4§	Allmän			

FÅGELINVENTERINGAR UTFÖRDA VID MYRVIKEN, BERGS KOMMUN 2024

Ordning	Svenskt namn	Vetenskapligt namn	Rödlista	Skyddsstatus enligt Artskyddsförordningen	Status i området	Säker häckning	Trolig häckning	Möjlig häckning
	Taltrast	<i>Turdus philomelos</i>	LC	4§	Mycket allmän			
	Tofsmes	<i>Lophophanes cristatus</i>	LC	4§	Enstaka			
	Trädgårdssångare	<i>Sylvia borin</i>	LC	4§	Mindre allmän			
	Trädkrypare	<i>Certhia familiaris</i>	LC	4§	Enstaka			
	Trädpiplärka	<i>Anthus trivialis</i>	LC	4§	Allmän			
	Obestämd korsnäbb	<i>Loxia</i>	LC	4§	Allmän			
Vadarfåglar	Enkelbeckasin	<i>Gallinago gallinago</i>	LC	4§	Mindre allmän			
	Gluttsnäppa	<i>Tringa nebularia</i>	LC	4§	Enstaka			
	Grönbena	<i>Tringa glareola</i>	LC	4§, Fågeldirektivet bilaga 1	Mindre allmän	1		8
	Rödbena	<i>Tringa totanus</i>	LC	4§	Enstaka			
	Skogssnäppa	<i>Tringa ochropus</i>	LC	4§	Mindre allmän			

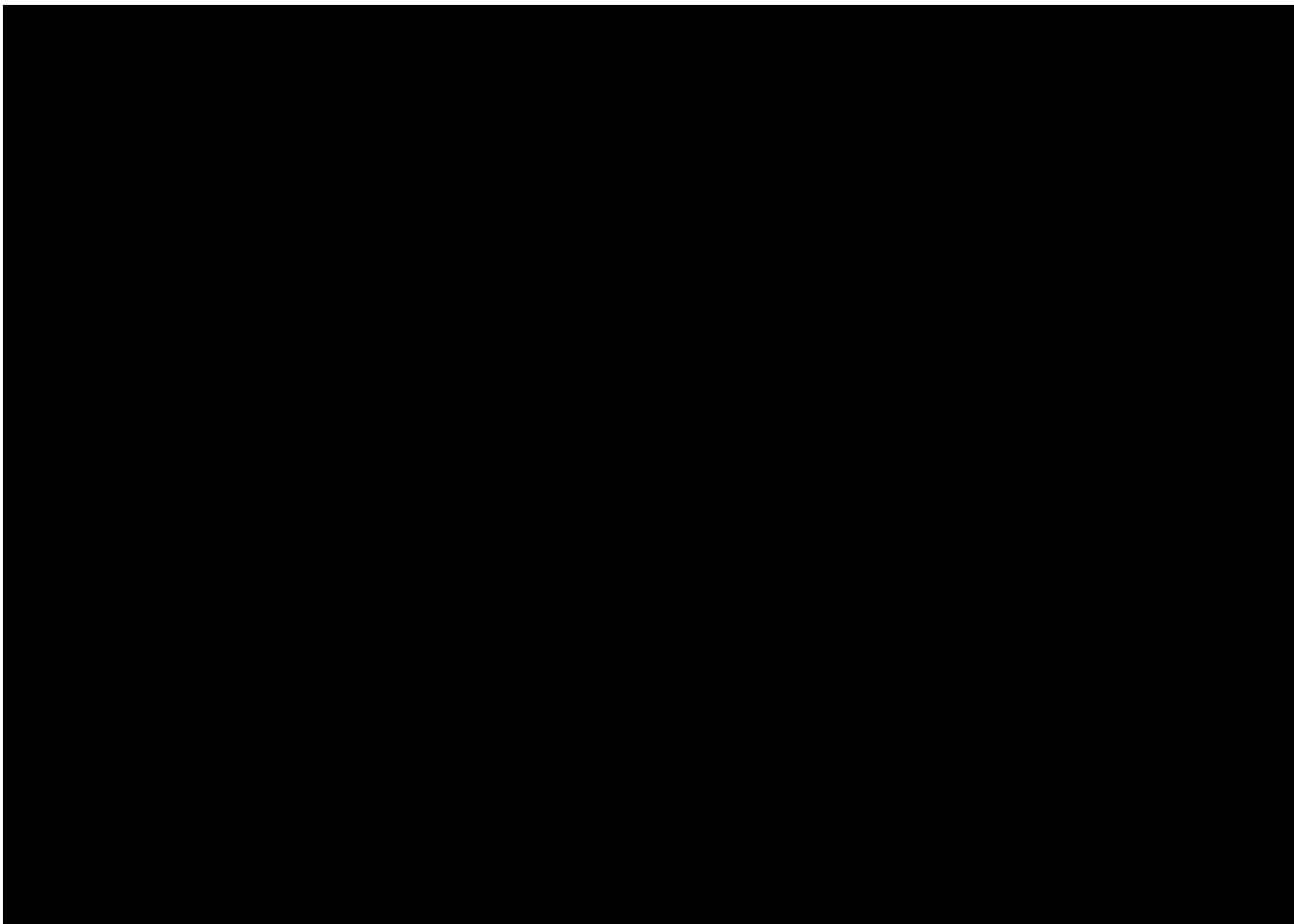
*För orre och tjäder anges antal spelplatser inom parentes.

3.4 Redovisning av prioriterade arter

Prioriterade fågelarter utgörs av rödlistade arter, arter som är listade i Bilaga 1 till Fågeldirektivet samt arter vars population har minskat med mer än 50 procent sedan 1980. Nedan följer en redovisning av samtliga noterade fynd av prioriterade arter vid häckfågelinventeringen år 2024, observationerna är uppdelade i fem olika artgrupper.

Andfåglar, lomfåglar, doppingfåglar och måsfåglar

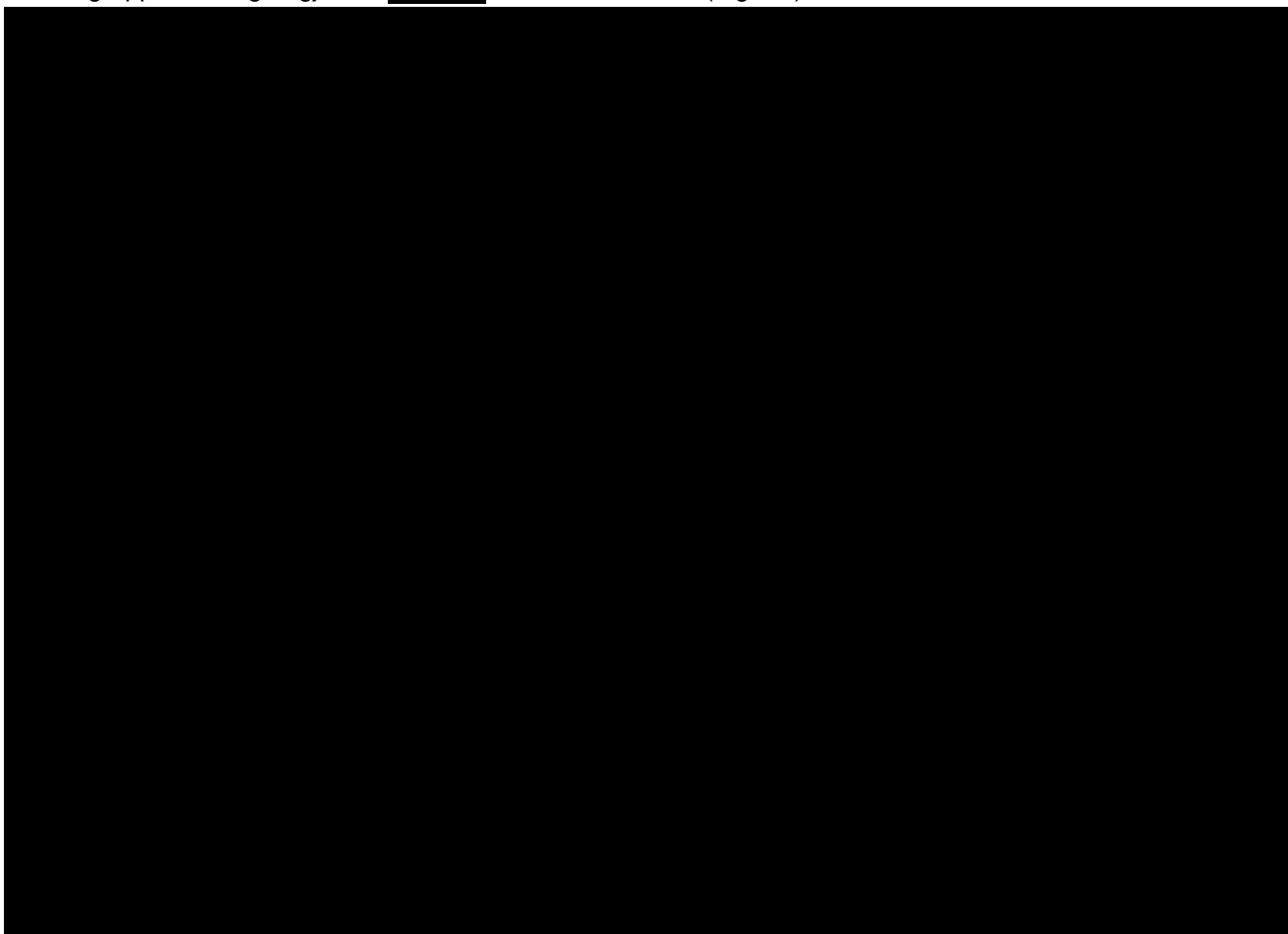
Sammanlagt noterades sju arter i grupp 1 (Figur 3), [redacted] storlom, svarthakedopping och sångsvan noterades vid två tillfällen var, medan [redacted]



Figur 3. Observationer av andfåglar, lomfåglar, doppingfåglar och måsfåglar.

Rovfåglar

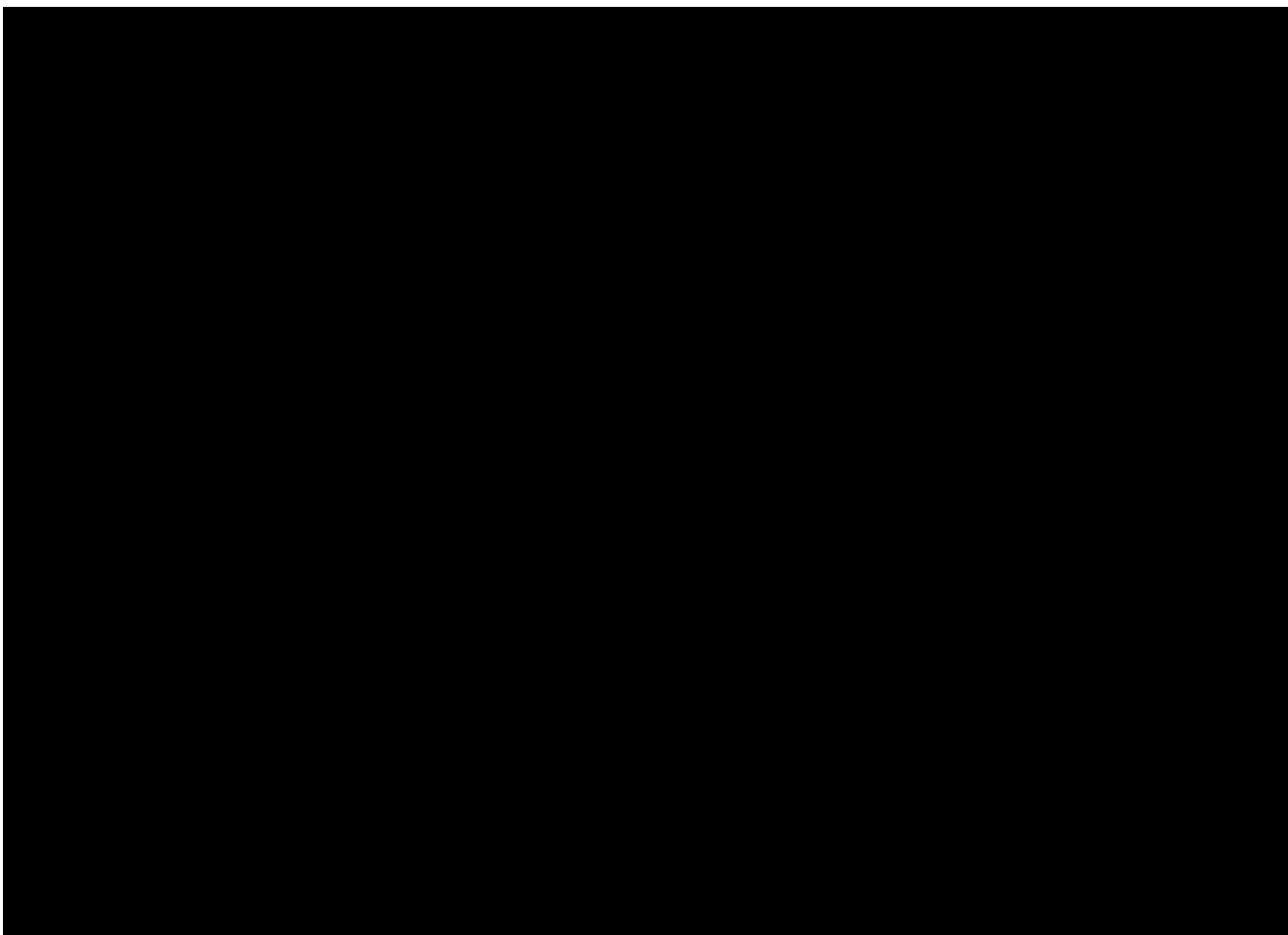
Bland gruppen rovfåglar gjordes [REDACTED] av rödlistade arter (Figur 4).



Figur 4. Observationer av rödlistade rovfåglar.

Skogshöns

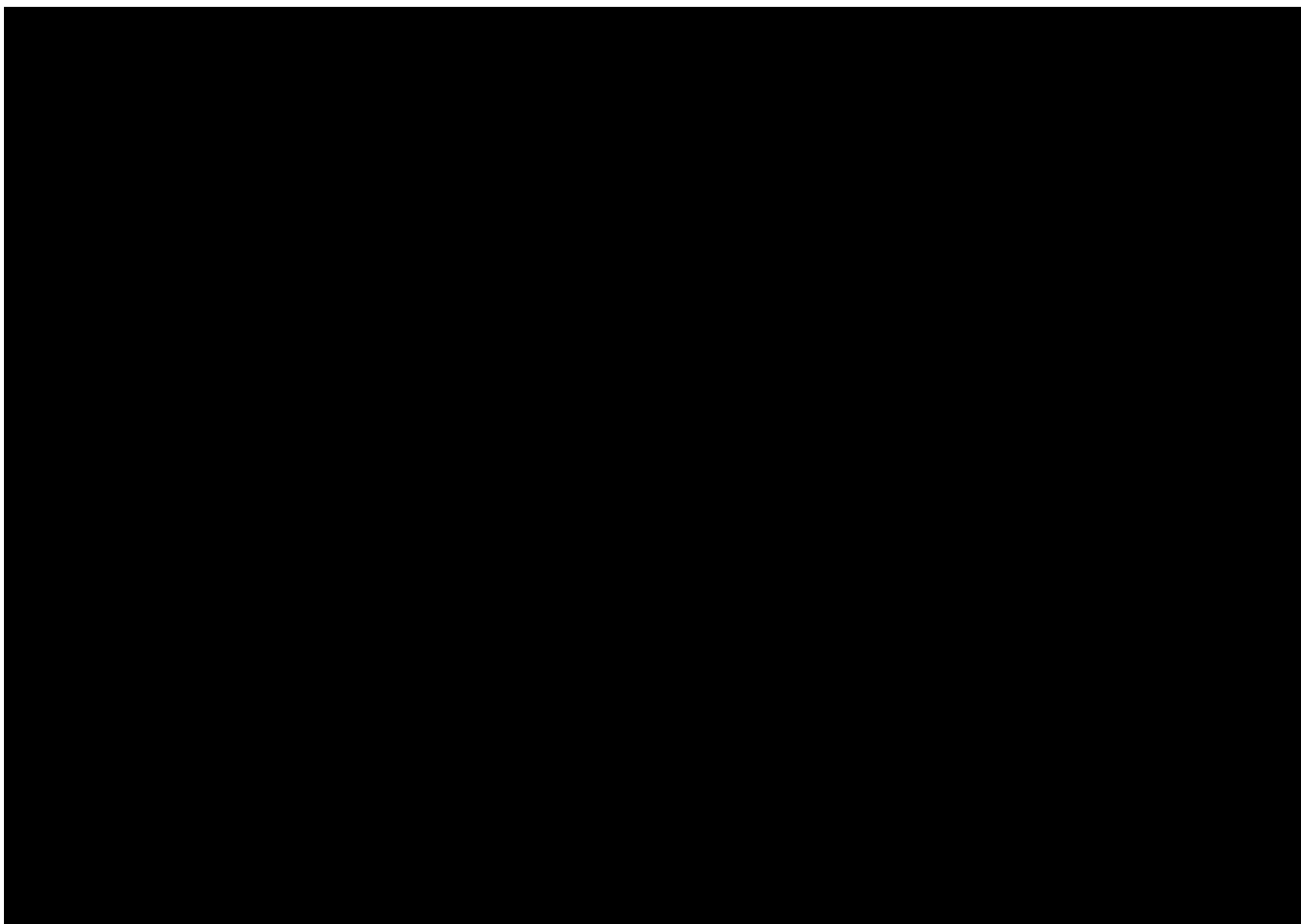
I gruppen skogshöns gjordes [REDACTED], 16 av orre och 21 av tjäder (Figur 5).



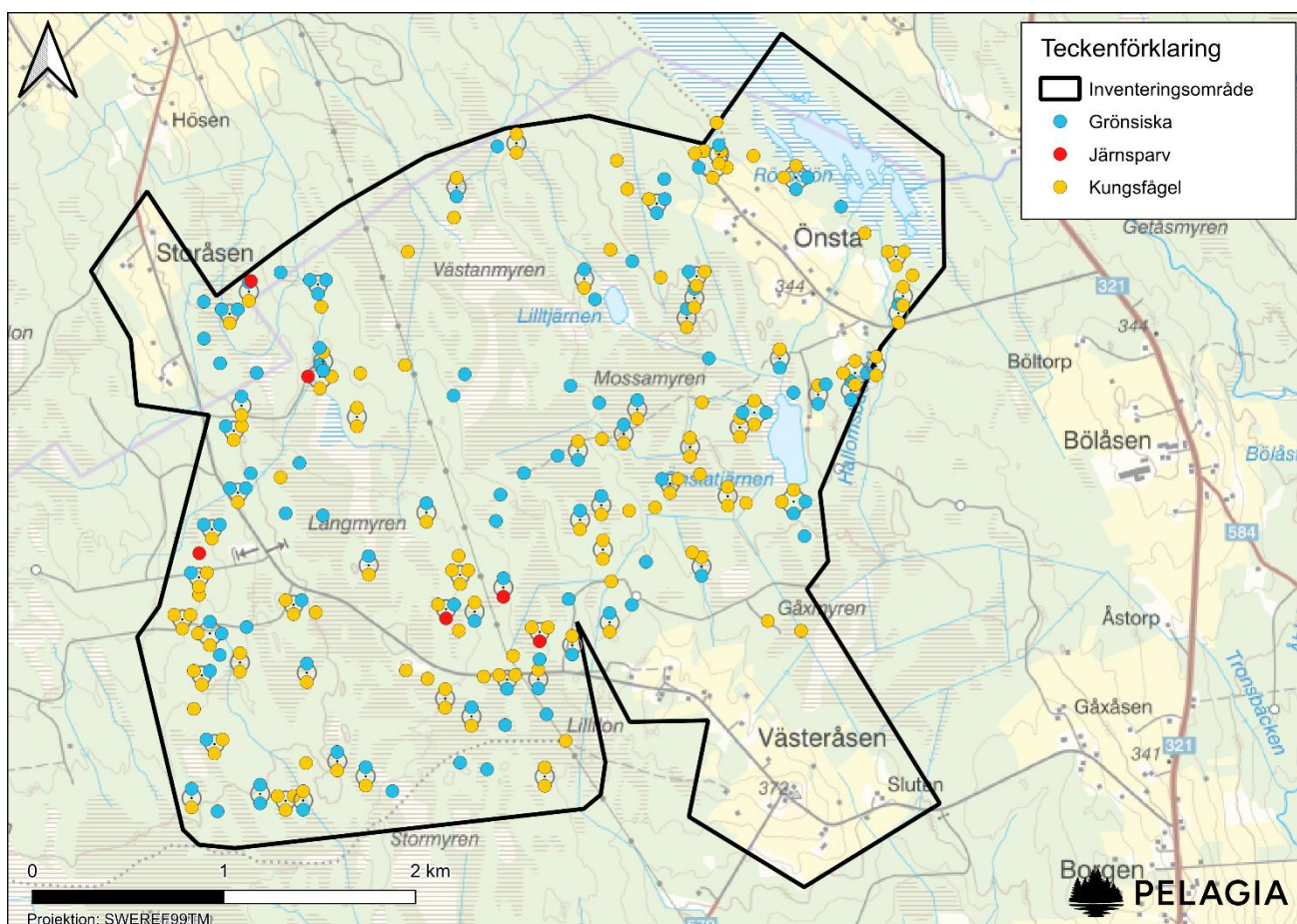
Figur 5. Observationer av skogshöns.

Tättingar och hackspettartade fåglar

Sammanlagt noterades 17 arter i grupp 4 (Figur 6 och figur 7), vanligast var kungsfågel och grönsiska med 139 respektive 105 noteringar (Figur 7). Arter som endast noterades med några enstaka fynd var gråspett, [REDACTED] (Figur 6).



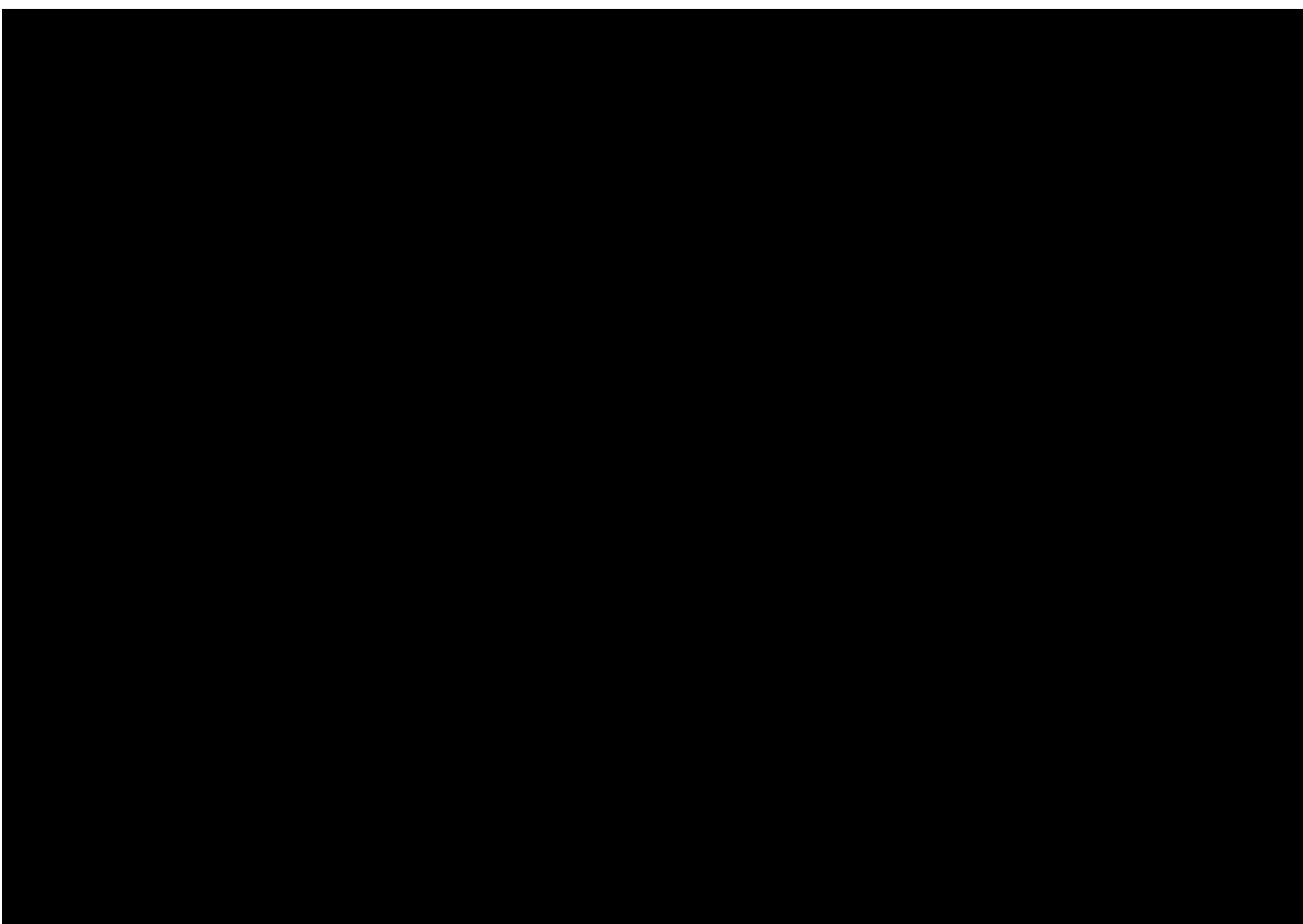
Figur 6. Observationer av rödlistade tättingar och hackspettar.



Figur 7. Observationer av övriga tättingar.

Tranfåglar och vadarfåglar

Sammanlagt noterades 4 arter i grupp 5 (Figur 8). Den vanligaste arten i gruppen var trana med 22 noteringar inom, eller i nära anslutning till inventeringsområdet. Grönbena [REDACTED] noterades ett tiotal gånger medan [REDACTED].



Figur 8. Observationer av tranor och vadare.

3.5 Påträffade prioriterade arter

Nedan följer en beskrivning av påträffade prioriterade arter under fågelinventeringarna år 2024.

[REDACTED]

[REDACTED]

Sångsvan^{B1}

Sångsvan häckar i sjöar, tjärnar, på myrar och längs olika vattendrag i hela landet. Två observationer av sångsvan har gjorts under inventeringarna, varav ett par i lämplig häckningsmiljö vid Önstatjärnen.

Svarthakedopping^{B1}

Svarthakedopping är en mindre sjöfågel som häckar i olika typer av sötvattensmiljöer i stora delar av landet. Arten har påträffats ett par gånger i Lilltjärnen och häckar troligtvis i området.

Gråspett^{B1}

Gråspett är en hackspettsart som häckar i blandskogsmiljöer i mellersta och norra delen av Sverige. Antalet individer har ökat sedan 1980-talet och är nu troligen på en stabil nivå. En observation av ett par gråspettar gjordes under fågelinventeringen, häckningsbedömningen inom området bedöms därför som möjlig.

[REDACTED]

[REDACTED]

[REDACTED]

[REDACTED]

[REDACTED]

[REDACTED]



[REDACTED]

[REDACTED]

[REDACTED]

[REDACTED]

[REDACTED]

Orre^{B1/-50}

Orre samlas på våren på sina spelplatser som utgörs av isbelagda sjöar, kalhyggen eller myrar. Artens population har minskat kraftigt under den senaste 30-årsperioden, men den är i nuläget inte rödlistad. Sex spelplatser har observerats utspridda inom inventeringsområdet. Även en höna med kycklingar har observerats i de centrala delarna av inventeringsområdet.

Tjäder^{B1}

Tjäder är vår största skogshönsfågel som förekommer i stora delar av landet med tyngdpunkt i landets norra halva. Ett flertal observationer av tjäder har gjorts runt om i inventeringsområdet.

[REDACTED]

[REDACTED]

Storlom^{B1}

Storlom är en fisklevande art som häckar i större sjöar i större delen av landet. Jämfört med sin släkting smålommen är storlommen mer stationär och häckar och födosöker vanligtvis i en och samma sjö. Arten är listad i Fågeldirektivets Bilaga 1 och har bedömts ha en livskraftig nationell population. Storlom har observerats vid två tillfällen vid Lilltjärnen och Önstatjärnen.

Trana^{B1}

Trana är en av våra största fågelarter som häckar vid sjöar och på myrmark i större delen av landet. Populationen har ökat kraftigt under senare decennier. Trana har påträffats spritt i hela inventeringsområdet.

[Redacted text block]

[Redacted text block]

[Redacted text block]

Grönsiska⁻⁵⁰

Grönsiska är en mycket vanlig art i norra Sverige och häckar främst i skogsmarker. Enligt svensk fågeltaxering har riksbeståndet minskat med mer än 50 procent mellan åren 1980–2018, men det är också en art som fluktuerar naturligt. Grönsiska var den andra vanligaste arten under inventeringen och det förekommer ett säkert häckande par samt flera troliga och möjliga häckningar spritt inom inventeringsområdet.

[Redacted text block]

Järnsparv⁻⁵⁰

Järnsparv är en vanlig art i hela landet som förekommer i skogsmark, gärna med inslag av täta busksnår eller unggranar. Enligt svensk fågeltaxering har beståndet minskat med mer än 50 procent mellan 1980–2018. Ett fåtal observationer av järnsparv har gjorts i de västra delarna av inventeringsområdet.

[Redacted text block]



Kungsfågel⁵⁰

Kungsfågel är en vanlig art som förekommer i barrskog över hela landet. Arten har tidigare varit rödlistad och enligt svensk fågeltaxering har beståndet minskat med mer än 50 procent mellan åren 1980–2018. Kungsfågeln var den vanligaste arten under inventeringen och det förekom flera häckande par i ett flertal olika skogsbestånd.

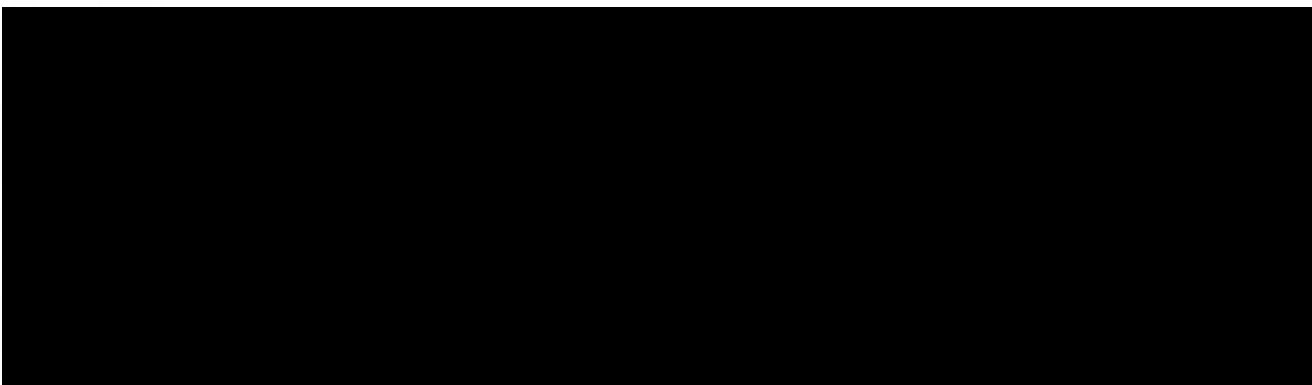
[Redacted text block]





Grönbena^{B1}

Grönbena är en i norra Sverige tämligen vanlig vadarfågel som förekommer i olika typer av våtmarker. Arten är livskraftig enligt SLU Artdatabanken (2020) och upptagen i Fågeldirektivets Bilaga 1. Grönbena observerades spritt i de centrala myrområdena som sträcker sig i nord-sydlig riktning inom inventeringsområdet. Den förekom med en säker häckning och åtta möjliga.



3.6 Häckningar av prioriterade arter

I Tabell 4 redovisas vilka noterade prioriterade arter som möjligtvis, troligen eller säkert häckar i området,

Tabell 4. Häckningar av prioriterade arter. X anger säker eller trolig häckning. O anger om arten möjligtvis har häckat eller är en förbipasserande art.

Ordning	Svenskt namn	Vetenskapligt namn	Rödlista	Skyddsstatus enligt Artskyddsförordningen	Häckningssäkerhet
Andfåglar	Sångsvan	<i>Cygnus cygnus</i>	LC	4§, Fågeldirektivet bilaga 1	O
	Doppingfåglar	Svarthakedopping	<i>Podiceps auritus</i>	LC	4§, Fågeldirektivet bilaga 1
	Gråspett	<i>Picus canus</i>	LC	4§, Fågeldirektivet bilaga 1	O
Häckspettartade fåglar					
Hökfåglar					
Hönsfåglar					



FÅGELINVENTERINGAR UTFÖRDA VID MYRVIKEN, BERGS KOMMUN 2024

Ordning	Svenskt namn	Vetenskapligt namn	Rödlista	Skyddsstatus enligt Artskyddsförordningen	Häckningssäkerhet
	Orre	<i>Lyrurus tetrix</i>	LC	4§, Fågeldirektivet bilaga 1, -50%	X
	Tjäder	<i>Tetrao urogallus</i>	LC	4§, Fågeldirektivet bilaga 1	O
Lomfåglar					
	Storlom	<i>Gavia arctica</i>	LC	4§, Fågeldirektivet bilaga 1	X
Tranfåglar					
	Trana	<i>Grus grus</i>	LC	4§, Fågeldirektivet bilaga 1	X
	Grönsiska	<i>Spinus spinus</i>	LC	4§, -50%	X
	Järnsparv	<i>Prunella modularis</i>	LC	4§, -50%	O
Tättingar					
	Kungsfågel	<i>Regulus regulus</i>	LC	4§, -50%	X
Vadarfåglar					
	Grönbena	<i>Tringa glareola</i>	LC	4§, Fågeldirektivet bilaga 1	X

4. Referenser

Artskyddsförordning (2007:845)

Birdlife Sverige 2024. Program för fågelskydd och naturvård.

Naturvårdsverket & Skogsstyrelsen 2022. Naturvårdsverkets och Skogsstyrelsens gemensamma tolkning av förändringarna i 4 § artskyddsförordningen om fridlysning av fåglar i samband med skogsbruk.

Regeringens förordningsmotiv 2022. Förordning om ändring i artskyddsförordningen (2007:845)

SLU Artdatabanken (2024). Artfakta. Artfaktablad för respektive art.

SLU Artdatabanken (2020). Rödlista 2020 - övergripande delar.

Svensson, Lars. 2009. Fågelguiden. Bonnier fakta. Andra upplagan.

Pelagia 2024. Fågelförstudie inför ansökan om bearbetningskoncession i Myrviken, Bergs kommun, 2024.